

ASUNTOARKKITEHTUURIN KÄSIKIRJA

Sanna Meriläinen & Anne Tervo

Sanna Meriläinen & Anne Tervo / Asuntoarkkitehtuurin käsikirja

*Asuntorakentamisen muuttuneessa toimintaympäristössä käydään keskustelua asuntorakentamisen määrästä, pienten asuntojen tarpeesta ja asuntosi-
joittamisen näkymistä. Samalla asumisen laatu, siis se mikä tekee asunnosta
erityisen ja rakastettavan, on jäänyt liian vähälle huomiolle.*

*Asuntoarkkitehtuurin käsikirjassa tarkastellaan asuntoja niiden kauneuden,
käytettävyyden ja kestävyiden näkökulmista. Sisällön painopiste on kerrostalo-
asunnoissa. Kirja sisältää runsaasti kotimaisia esimerkkikohteita, jotka kerto-
vat eri aikakausina asumiselle asetetuista tavoitteista.*

*Ensimmäiset luvut käsittelevät asuntosuunnittelua toimintaympäristönä,
asuntorakentamisessa tapahtuneita muutoksia sekä asuntosuunnittelun oh-
jausta. Yhteiskuntaan ja kulttuuriin kytkeytyvän tietopohjan jälkeen siirrytään
tarkastelemaan muuntojoustavien asuntojen suunnittelun periaatteita osana
aikaa kestävää asuntoarkkitehtuuria sekä kohdistetaan katse asunnon tilojen
ja huoneiden arkkitehtuuriin ja mitoitukseen. Tämän jälkeen keskustellaan
asuintilojen jakamisen ja yhteisöllisyyden merkityksistä ja toteutustavoista.
Myös asunnon tilojen järjestäminen suhteessa toisiinsa sekä asunnon ja talo-
tyypin vuorovaihteinen suhde otetaan tarkasteluun. Lopuksi peilataan asun-
toarkkitehtuuria kodin käsitteeseen ja asumisen kulttuuriin.*

*Kirjan liitteenä ovat 19 asuntosuunnittelun RT-ohjekorttia kokoavat yhteen
asiantuntijatieta rakentamisen määräyksistä ja hyvästä rakentamistavasta,
vakiintuneista suunnittelu- ja toteutuskäytännöistä sekä tarjoavat suunnittelun
mittatietoa, joka täydentää kirjan tekstiä ja kuvitusta.*

*Kirja on käytännönläheinen asuntosuunnittelun oppi- ja käsikirja. Se tar-
kastelee asumista osana yhteiskuntaa ja tarjoaa sekä uutta että päivitettyä tie-
toa asuntojen suunnittelusta alan opiskelijoille, asuntosuunnittelijoille ja muille
asumisen asiantuntijoille.*



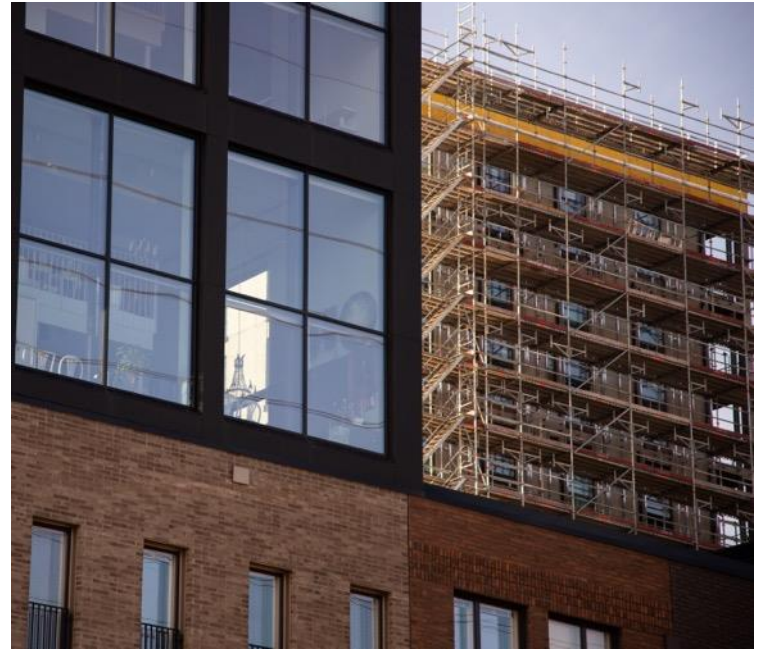
RAKENNUSTIETO >

Kannen kuva: Tila, Helsinki 2008.
Arkkitehtuuri- ja muototilastoimisto Talli.
Valokuva: Hanna Pielikko.

RAKENNUSTIETO >

Sanna Meriläinen & Anne Tervo
15.9.2023

LUKU 1: JOHDANTO



Kuvat: Hanna Pielikko



Koroistentie, Helsinki 1951–1955.
Arkkitehdit Sysimetsä & Kajava sekä
Martikainen, Ypyä ja Malmio.

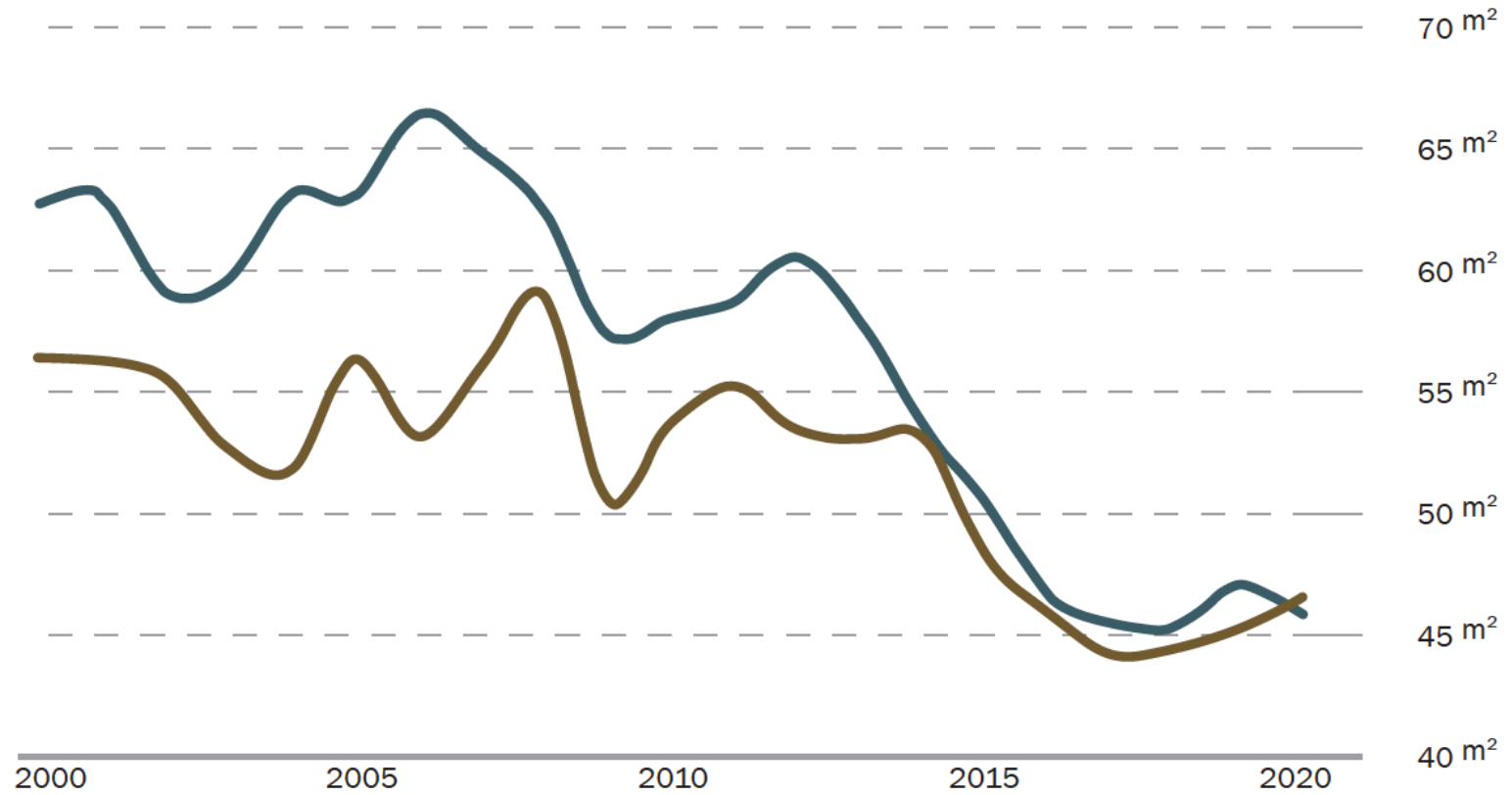


Violaparken, Helsinki 2009.
Marcus Ahlman & Viivi Snellman

Kuva: Hanna Pielikko

**LUKU 2: MITEN SUOMESSA
ASUTAAN NYT JA
TULEVAISUUDESSA**

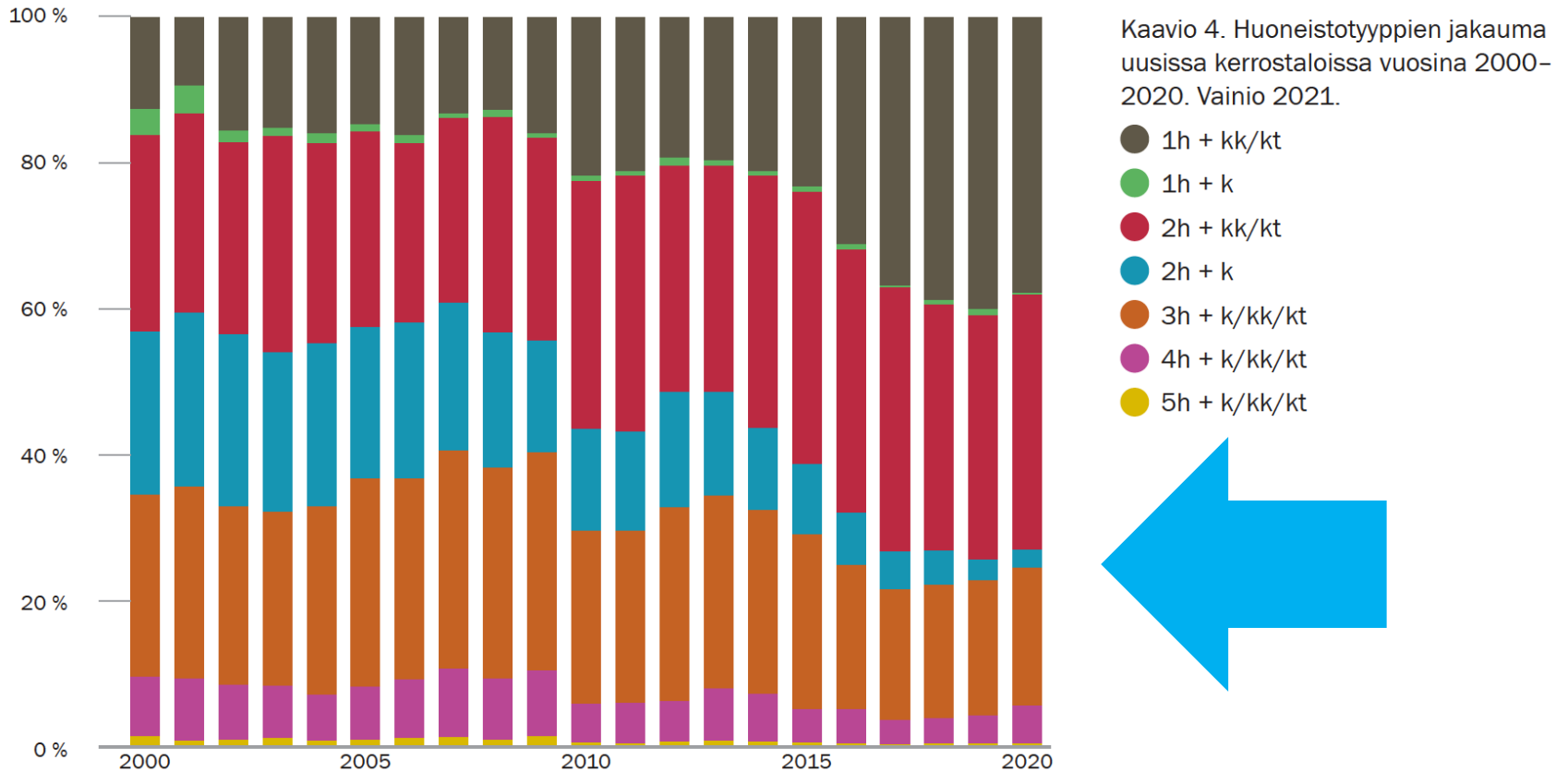
UUSIEN KERROSTALOASUNTOJEN KESKIKOON KEHITYS 2000-2020



Uusien kerrostaloasuntojen keskikoko vuosina 2000–2020.
Vainio ym. 2021.

- As.Oy
- Muut

HUONEISTOJAKAUMA UUSISSA KERROSTALOISSA 2000-2020



Huoneistotyyppien jakauma uusissa kerrostaloissa vuosina 2000–2020.
Vainio ym. 2021.

**LUKU 3:
ASUNTOSUUNNITTELUN
OHJAUS: LAINSÄÄDÄNTÖ JA
NORMIT**

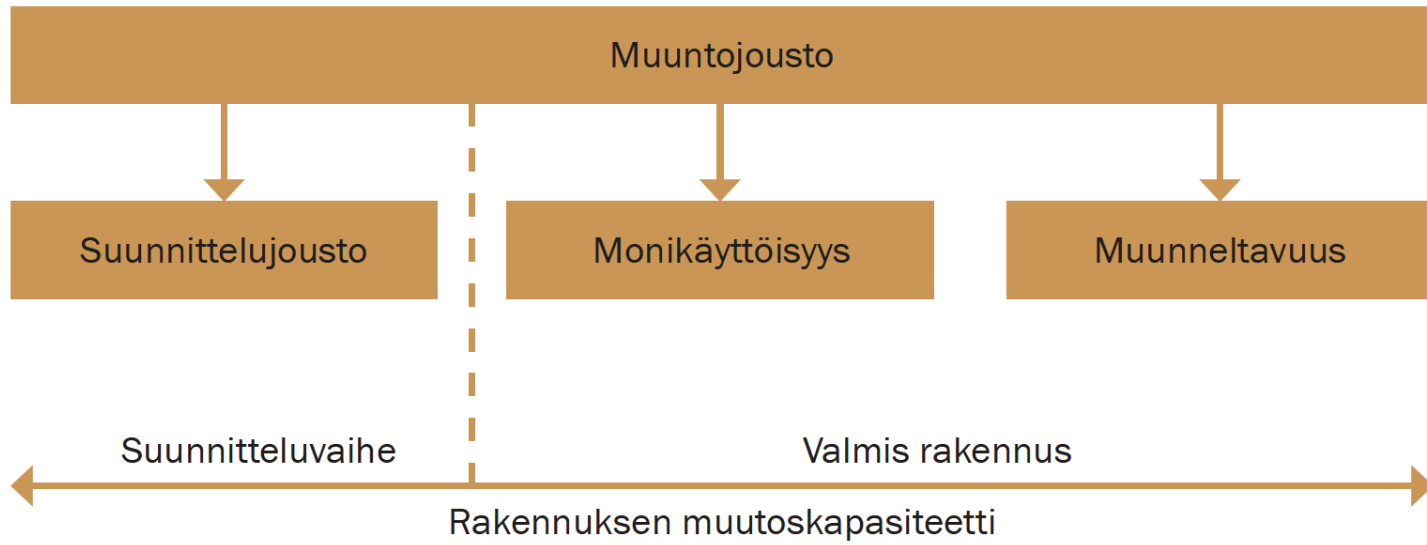


HOAS Pasteurinkatu, Helsinki 2010.
Playa Arkkitehdit.

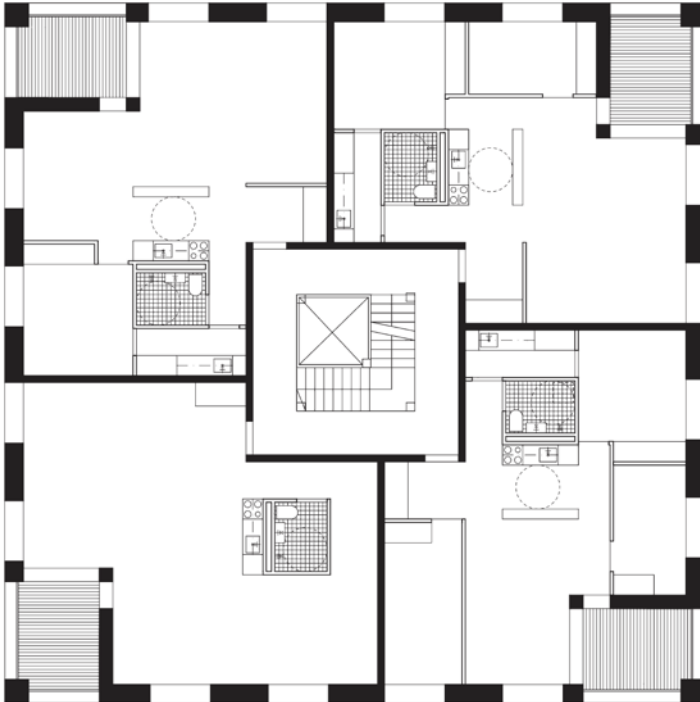
Esteettömyys	Asunto ja asuinhuone	Palveluasuminen ja tuettu asuminen	Asuinrakennus ja piha
Ominaisuudet	Riittävän tilava, jolloin tilat soveltuvat kaikille käyttäjryhmille.	Riittävän tilava, jolloin tilat soveltuvat kaikille käyttäjryhmille. Mitoitukseltaan sellainen, että apuvälineiden käyttö ja avustaminen on mahdollista.	Yhteistilat (talosauna, irtaimistovarastot, ulkoilu- ja apuvälinevarastot, talopesulat ja jätehuoneet) mitoitetaan kaikille käyttäjryhmille sopiviksi.
Kulkuväylä			Leveys vähintään 1200 mm, kaltevuus enintään 5 %. Kerrostaloissa portaiden yhteydessä on oltava luiska tai nostin. Tasanteen koko vähintään 1500 mm × 1500 mm.
Hissi			Jos asunnon sisäänkäynti on kolmannessa kerroksesta tai sitä ylempänä, on rakennuksessa oltava portaiden lisäksi hissi. Hissillä täytyy päästä jokaiseen tasoon, josta on käynti asuntoon tai yhteiseen tilaan. Hissikorin koko vähintään 1100 mm × 1400 mm.
Eteinen ja keittiö	Halkaisijaltaan vähintään 1300 mm:n kääntymistila (pukeutumista, riisuutumista, toisen henkilön avustamista ja mahdollisten apuvälineiden tai lastenrattaiden säilyttämistä varten). <i>Vapaan tilan halkaisija vähintään 1300 mm.</i>	Halkaisijaltaan vähintään 1500 mm:n kääntymistila (pukeutumista, riisuutumista, toisen henkilön avustamista ja mahdollisten apuvälineiden tai lastenrattaiden säilyttämistä varten). <i>Vapaan tilan halkaisija vähintään 1500 mm.</i>	Halkaisijaltaan vähintään 1500 mm:n kääntymistila (pukeutumista, riisuutumista, toisen henkilön avustamista ja mahdollisten apuvälineiden tai lastenrattaiden säilyttämistä varten). <i>Vapaan tilan halkaisija vähintään 1500 mm.</i>
Wc- ja pesutila	Vähintään yhdessä tilassa halkaisijaltaan vähintään 1300 mm vapaa tila, jossa ei ole kiinteitä kalusteita. Kiinteiden kalusteiden sijoittelu niin, että liikkumisesteinen henkilö voi käyttää niitä. <i>Vapaan tilan halkaisija vähintään 1300 mm.</i> Poikkeus: Opiskelija-asunnoissa ainoastaan viisi prosenttia asunnoista tulee olla esteettömiä.	Vähintään yhdessä tilassa halkaisijaltaan vähintään 1500 mm vapaa tila, jossa ei ole kiinteitä kalusteita. Lisäksi wc-istuimen toisella puolella on oltava vapaata tilaa vähintään 800 mm <i>Vapaan tilan halkaisija vähintään 1500 mm.</i>	Asukkaiden yhteisen sauna-, pesu- ja pukuhuonetilan on sovelluttava kaikille käyttäjryhmille. Wc- ja pesutiloissa halkaisijaltaan vähintään 1500 mm vapaa tila, jossa ei ole kiinteitä kalusteita. Lisäksi wc-istuimen toisella puolella on oltava vapaata tilaa vähintään 800 mm.
Ovi	Oven vapaa leveys tulee olla vähintään 800 mm. Kynnyskorkeus enintään 20 mm.	Oven vapaa leveys tulee olla vähintään 850 mm. Kynnyskorkeus enintään 20 mm.	
Asuntokohtainen ulkotila (parveke, terassi tms.)	Oven vapaa leveys tulee olla vähintään 800 mm. Kynnyskorkeus enintään 20 mm. ⁹⁶	Oven vapaa leveys tulee olla vähintään 850 mm. Kynnyskorkeus enintään 20 mm.	

LUKU 4: ASUNNON MUUNTOJOUSTAVUUS

MUUNTOJOUSTO



MUUNTOJOUSTO: MUUNNELTAVUUS



Muunneltavat asuntopohjat (erilaiset asuntovariaatiot ovat kirjan tekijöiden). Oikos & Logos, Helsinki 2017. NOW for Architecture and Urbanism. 1:500.



Kuva: Hanna Pielikko

Asuintalojen arkkitehtuurissa on hyödynnetty yksinkertaisia perusmuotoja ja toistoa. Oikos & Logos, Helsinki 2017. NOW for Architecture and Urbanism.

MUUNTOJOUSTO: MUUNNELTAVUUS

Koroistentie, Helsinki 1951–1955.
Arkkitehdit Sysimetsä & Kajava sekä
Martikainen, Ypyä ja Malmio.

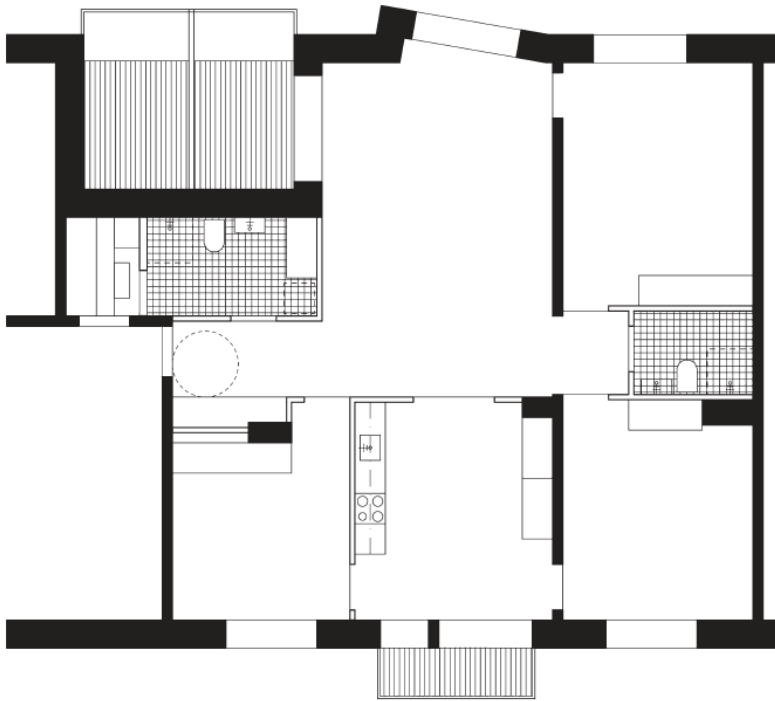
Kuva: Hanna Pielikko

MUUNTOJOUSTO: MUUNNELTAVUUS

Koroistentie, Helsinki 1951–1955.
Arkkitehdit Sysimetsä & Kajava sekä
Martikainen, Ypyä ja Malmio.

Kuva: Hanna Pielikko

MUUNTOJOUSTO: ASUNNON MONIKÄYTTÖISYYS



Töölöläisasunnon vyöhykejako hyödyntäviä asuntoja:

- Vasemmalla Capella, Helsinki 2013. Arkkitehtuuri- ja muotoilutoimisto Talli
- Oikealla Jätkäsaaren Asuntoreformikorttelin suunnitelma, Helsinki 2020. AS LL TK Arkkitehdit.

MUUNTOJOUSTO: HUONEEN MONIKÄYTTÖISYYS



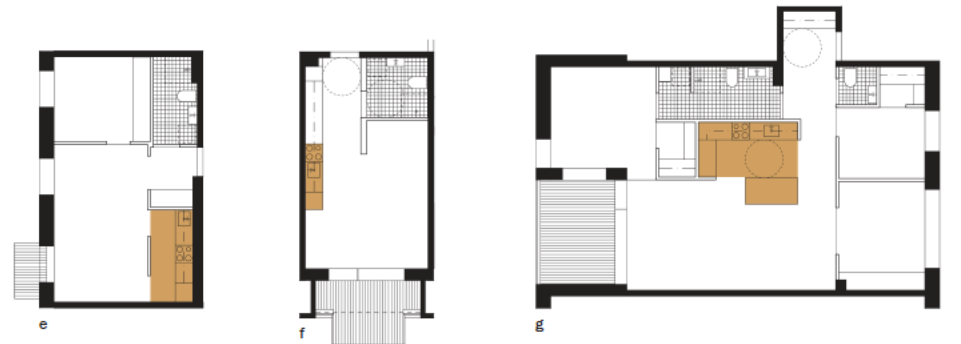
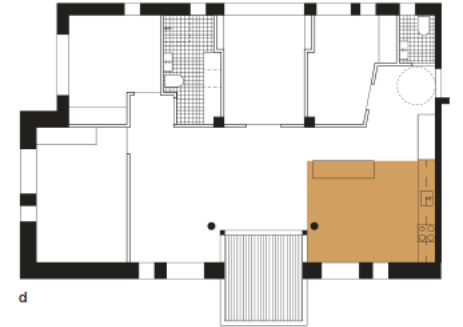
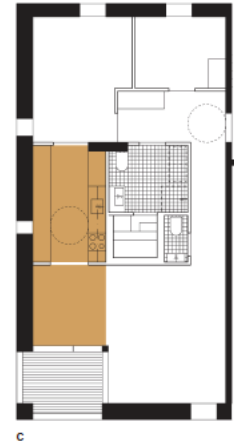
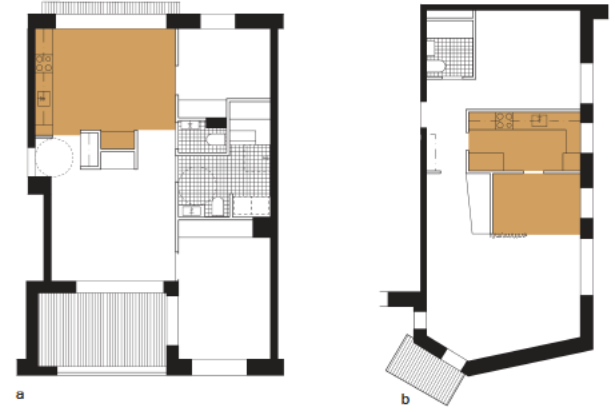
3,6 X 4 metrin huone on monikäyttöinen, koska sen voi kalustaa usealla eri tavalla. Huoneen pohjapiirustus on kohteesta Meritähti, Helsinki 1997. Gullichsen Kairamo Vormala Arkkitehdit. 1:100.

LUKU 5: ASUNNON TILAT

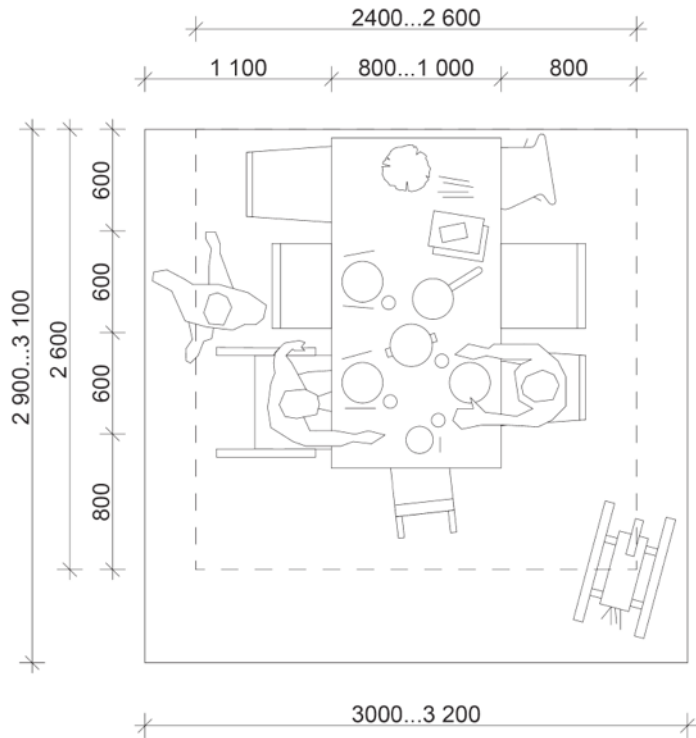
ESIMERKKEJÄ ERILAISISTA KEITTIÖISTÄ JA RUOKAILUTILOISTA

Keittiö ja ruokailutila

Kuva 62. a) Nihdin Portti (suunnitelma), Helsinki 2021. Anttinen Oiva Arkkitehdit. b) Sahanmäki, Helsinki 1951–1954. Hilding Ekelund. c) Diana, Helsinki 2011. Arkkitehtuuritoimisto B & M. d) Allotrianpuisto, Helsinki 2007. A-konsultit. e) Toritalo, Kotka 2018. Jani Prunnila. f) Sompasaaren Tyyni, Helsinki 2020. Inaro. g) Aallonhalkoja, Helsinki 2016. Arkkitehdit Kirsi Korhonen ja Mika Penttinen.



RUOKAILUTILA



Ruokailutilan mitoitusperiaate



Kuva: Hanna Pielikko

Päätyasunnon valoisa ruokailutila sijaitsee asunnon keskellä.
Kauppaneuvoksentie, Helsinki 1942. Else Aropaltio.

ERILAISIA SAMANKOKOISIA YKSIÖITÄ



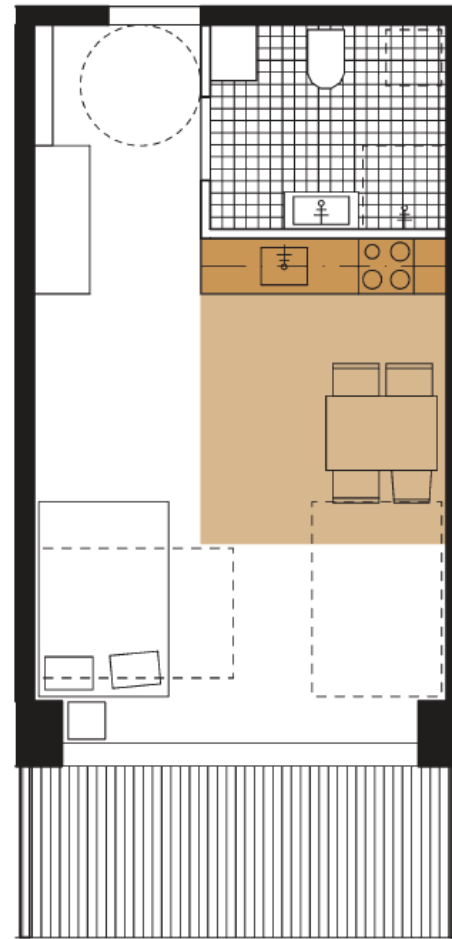
Ikkunallinen keittokomero ja keittotila noin 34 neliömetrin yksioissä.

Vasemmalla Mäntytorni, Espoo 1954.

Arne Ervi.

Oikealla Valkean Virittäjä, Espoo 2017.

Arkkitehtitoimisto SARC



ASUNTOSUUNNITTELUN ON ARJEN SUUNNITTELUA

Metallisesta pyykinkuivaustelineestä on tullut
2000-luvulla osa suomalaisten kotien sisustusta.
Taatala, Tampere 1956. Olavi Suvitie.



Kuva: Hanna Pielikko

ASUNNON SÄILYTYSTILAT



Kuvat: Hanna Pielikko

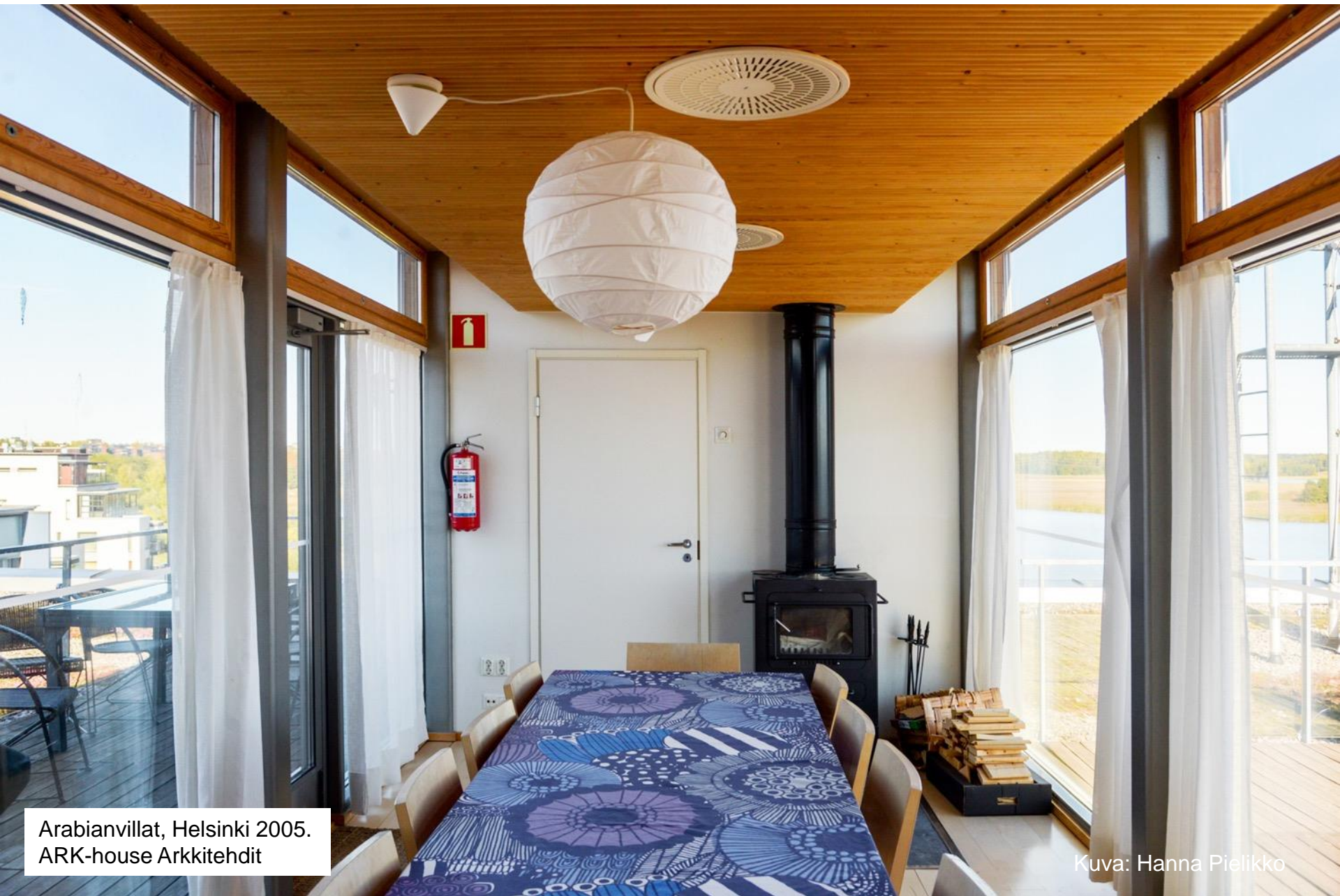
Vaatehuoneessa säilytetään urheiluvälineitä, soittimia, joulukoristeita, kierrätettäviä vaatteita, ämpäreitä, virtalähteitä ja muuta asumiseen liittyvää tarpeistoa. Kuva Arabianrannan uusloft-asunnon vaatehuoneesta. Tila, Helsinki 2008. Arkkitehtuuri- ja muotoilutoimisto Talli.

LUKU 6: YHTEISTILAT JA ASUNNON JAETUT TILAT



As Oy Helsingin Malta, Helsinki 2013.
ARK-house Arkkitehdit

Kuva: Hanna Pielikko



Arabianvillat, Helsinki 2005.
ARK-house Arkkitehdit

Kuva: Hanna Pielikko



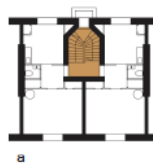
Arabianvillat, Helsinki 2005.
ARK-house Arkkitehdit

Kuva: Hanna Pielikko

**LUKU 7:
ASUINRAKENNUSTEN
TYPOLOGIAA – ERILAISIA
ASUNTO- JA
RAKENNUSTYYPPEJÄ**

Lamellitalo

Kuva 154. Esimerkkejä lamellitaloista. Vasemmalta oikealle ja ylhäältä alas: a) Työväenasuntorakennus, Helsinki 1925. Birger Brunila. b) Standardivuokratalo, Turku 1927. Aino ja Alvar Aalto. c) Raisiontie, Helsinki 1951. Hugo Harmia ja Woldemar Baeckman. d) Suvikumpu, Espoo 1966, Raii ja Reima Pietilä. e) Nihdin Portti (suunnitelma), Helsinki 2021. Anttinen Oiva Arkkitehdit. f) Haapapuistikko, Helsinki 1982. Gullichsen Kairamo Vormala Arkkitehdit. g) Niittaajankuja, Helsinki 1997. Arkkitehtuuri-toimisto Hirvonen-Huttunen. h) Toritalo, Kotka 2019. Jani Prunnila. i) Grammy, Helsinki 2011. Arkkitehtitoimisto Tuomo Siitonen. j) Arielinranta, Helsinki 2016. Arkkitehdit Kirsi Korhonen ja Mika Penttinen.



a



b



c



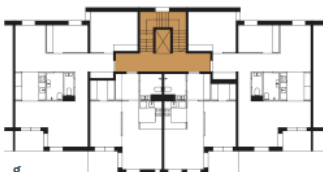
d



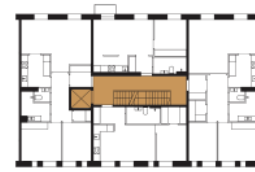
e



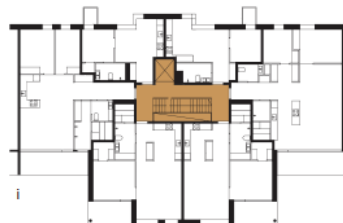
f



g



h



i



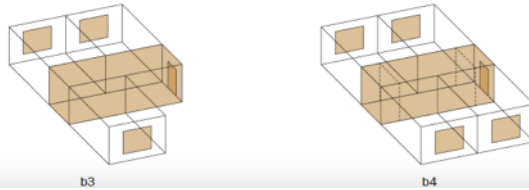
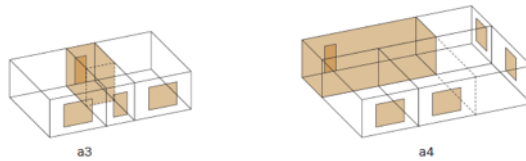
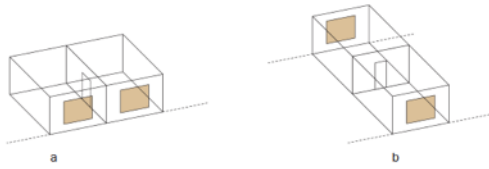
j



Kuva 173. Asunnon perusyksikkö on huone.

Kuva 174. Huoneita voi kytkeä toisiinsa a) julkisivun suuntaisesti tai b) rakennuksen rungon läpi.

Kuva 175. Pienasunnon perustyytit: a1) julkisivun suuntainen asunto ja b1) putkiasunto. Kuvaan on merkitty värillä asunnon aputilojen sijainti (eteinen, kylpyhuone jne.).



Kuva 177. Asuntojen perustyyppien variaatioita: a3) yhden huoneen syvyinen asunto, a4) kulma-asunto, b3) koukku-asunto ja b4) halliasunto.



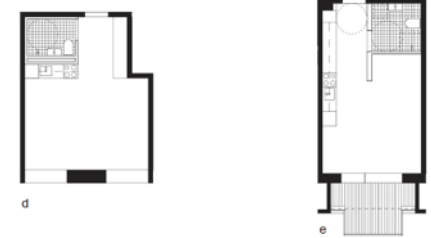
Kuva 182. Ylärivissä julkisivun suuntainen pienasunto:

a) Standardivuokratalo, Turku 1927. Aino ja Alvar Aalto. b) Kisakylä, Helsinki 1951. Pauli Salomaa. c) Mäntytorni, Espoo 1954. Aarne Ervi.

Keskirivissä putkiasunto: d) Oikos & Logos, Helsinki 2017. NOW for Architecture & Urbanism. e) Sompasaaren Tyni, Helsinki 2018. Serum Arkkitehdit.

Alarivissä yhteen suuntaan avautuva asunto:

f) Haapapuistikko, Helsinki 1982, Gullichsen Kairamo Vormala Arkkitehdit. g) Puukuokka, Jyväskylä 2015. Arkkitehtitoimisto OOOPEAA. h) Toritalo, Kotka 2019. Jani Prunnila.



LUKU 8: LOPUKSI



Taatala, Tampere 1956. Olavi Suvitie.

Kuva: Hanna Pielikko

Onko rakentaminen välttämätöntä?

Voiko asunnossa asua sadan vuoden päästä?

Voiko asunnon rakentamisen aiheuttamia ilmastopäästöjä vielä vähentää?

Teitkö suunnitteluratkaisuita, joissa ympäristön kantokykyä kuormitetaan mahdollisimman vähän?

Voiko asunnossa asua mukavasti, jos tarvitsee apua liikkumiseen tai muuten poikkeaa keskiarvosta?

Löytyykö asunnosta miellyttävä paikka ainakin sängylle, ruokapöydälle ja sohvalle?

Voiko jokaisessa huoneessa sijoittaa sängyn ainakin kahteen paikkaan?

Löytyykö yövieraille sijaa?

Voiko asunnossa nauttia tunnelmallisen neljän hengen illallisen?

Onko asunnossa ikkuna, josta voi katsella ulos ja ilahtua näkemästään?

Onko asunnossa paikka, jossa olet aina halunnut juoda aamukahvia?

Voiko makuuhuoneen muuttaa työhuoneeksi tai lastenhuoneeksi?

Pystyvätkö wc-istuinta ja allasta käyttämään myös lapset, rollaattoria tarvitsevat ja pyörätuolissa istuvat? Näkevätkö he itsensä kylpyhuoneen peilistä?

Kuuluuko asuntoon tai rakennukseen suojaista piha, parveke tai terassi, jossa voi istuskella kausi-illa säällä?

Näkeekö rakennukseen saapuessaan jotain kaunista ulko-ovella, porrashuoneessa ja eteisessä?

Onko asunnossa paikkoja, jotka eivät avaudu ensisilmäyksellä?

Onko luonnonvaloa siellä missä sitä tarvitaan?

Miten suojaudutaan kesäauringon paahteelta?

Noudatitko suunnittelumääräyksiä ja -normeja? Miksi?

Ketä ajattelit, kun suunnittelit asuntoa?

Mitä maailma tarvitsee?

Onko rakentaminen välttämätöntä?

Voiko asunnossa asua sadan vuoden päästä?

Voiko asunnon rakentamisen aiheuttamia ilmastopäästöjä vielä vähentää?

Teitkö suunnitteluratkaisuita, joissa ympäristön kantokykyä kuormitetaan mahdollisimman vähän?

Voiko makuuhuoneen muuttaa työhuoneeksi tai lastenhuoneeksi?

Pystyvätkö wc-istuinta ja allasta käyttämään myös lapset, rollaattoria tarvitsevat ja pyörätuolissa istuvat? Näkevätkö he itsensä kylpyhuoneen peilistä?

Kuuluuko asuntoon tai rakennukseen suojaista piha, parveke tai terassi, jossa voi istuskella kausi-illa säällä?

Näkeekö rakennukseen saapuessaan jotain kaudista ulko-ovella, porrashuoneessa ja eteisessä?

Onko asunnossa paikkoja, jotka eivät avaudu ensisilmäyksellä?

Voiko asunnossa asua vähän aikaa mukavasti myös yksi asukas enemmän?

Onko luonnonvaloa siellä missä sitä tarvitaan?

Miten suojaudutaan kesäauringon paahteelta?

Noudatitko suunnittelumääräyksiä ja -normeja? Miksi?

Ketä ajattelit, kun suunnittelit asuntoa?

Mitä maailma tarvitsee?

Voiko asunnossa asua mukavasti, jos tarvitsee apua liikkumiseen tai muuten poikkeaa keskiarvosta?

Voiko jokaisessa huoneessa sijoittaa sängyn ainakin kahteen paikkaan?

Löytykö yövieraille sijaa?

Voiko asunnossa nauttia tunnelmallisen neljän hengen illallisen?

Onko asunnossa ikkuna, josta voi katsella ulos ja ilahtua näkemästään?

Onko asunnossa paikka, jossa olet aina halunnut juoda aamukahvia?

Onko rakentaminen välttämätöntä?

Voiko asunnossa asua sadan vuoden päästä?

Voiko asunnon rakentamisen aiheuttamia ilmastopäästöjä vielä vähentää?

Teitkö suunnitteluratkaisuita, joissa ympäristön kantokykyä kuormitetaan mahdollisimman vähän?

Voiko asunnossa asua mukavasti, jos tarvitsee apua liikkumiseen tai muuten poikkeaa keskiarvosta?

Voiko makuuhuoneen muuttaa työhuoneeksi tai lastenhuoneeksi?

Pystyvätkö wc-istuinta ja allasta käyttämään myös lapset, rollaattoria tarvitsevat ja pyörätuolissa istuvat? Näkevätkö he itsensä kylpyhuoneen peilistä?

Kuuluuko asuntoon tai rakennukseen suojaista piha, parveke tai terassi, jossa voi istuskella kausiina säällä?

Näkeekö rakennukseen saapuessaan jotain kaudista ulko-ovella, porrashuoneessa ja eteisessä?

Onko asunnossa paikkoja, jotka eivät avaudu ensisilmäyksellä?

Voiko asunnossa asua vähän aikaa mukavasti myös yksi asukas enemmän?

Onko luonnonvaloa siellä missä sitä tarvitaan?

Miten suojaudutaan kesäauringon paahteelta?

Noudatitko suunnittelumääräyksiä ja -normeja? Miksi?

Ketä ajattelit, kun suunnittelit asuntoa?

Mitä maailma tarvitsee?

Löytyykö asunnosta *miellyttävä* paikka ainakin sängylle, ruokapöydälle ja sohvalle?

Voiko asunnossa nauttia tunnelmallisen neljän hengen illallisen?

Onko asunnossa ikkuna, josta voi katsella ulos ja ilahtua näkemästään?

Onko asunnossa paikka, jossa olet aina halunnut juoda aamukahvia?

Onko rakentaminen välttämätöntä?

Voiko asunnossa asua sadan vuoden päästä?

Voiko asunnon rakentamisen aiheuttamia ilmastopäästöjä vielä vähentää?

Teitkö suunnitteluratkaisuita, joissa ympäristön kantokykyä kuormitetaan mahdollisimman vähän?

Voiko asunnossa asua mukavasti, jos tarvitsee apua liikkumiseen tai muuten poikkeaa keskiarvosta?

Löytyykö asunnosta miellyttävä paikka ainakin sängylle, ruokapöydälle ja sohvalle?

Voiko jokaisessa huoneessa sijoittaa sängyn ainakin kahteen paikkaan?

Löytyykö yövieraille sijaa?

Voiko asunnossa nauttia tunnelmallisen neljän hengen illallisen?

Onko asunnossa ikkuna, josta voi katsella ulos ja ilahtua näkemästään?

Onko asunnossa paikka, jossa olet aina halunnut juoda aamukahvia?

Voiko makuuhuoneen muuttaa työhuoneeksi tai lastenhuoneeksi?

Pystyvätkö wc-istuinta ja allasta käyttämään myös lapset, rollaattoria tarvitsevat ja pyörätuolissa istuvat? Näkevätkö he itsensä kylpyhuoneen peilistä?

Kuuluuko asuntoon tai rakennukseen suojaista piha, parveke tai terassi, jossa voi istuskella kausiina säällä?

Näkeekö rakennukseen saapuessaan jotain kaunista ulko-ovella, porrashuoneessa ja eteisessä?

Onko asunnossa paikkoja, jotka eivät avaudu ensisilmäyksellä?

Voiko asunnossa asua vähän aikaa mukavasti myös yksi asukas enemmän?

Onko luonnonvaloa siellä missä sitä tarvitaan?

Miten suojaudutaan kesäauringon paahteelta?

Noudatitko suunnittelumääräyksiä ja -normeja? Miksi?

Ketä ajattelit, kun suunnittelit asuntoa?

Onko rakentaminen välttämätöntä?

Voiko asunnossa asua sadan vuoden päästä?

Voiko asunnon rakentamisen aiheuttamia ilmastopäästöjä vielä vähentää?

Teitkö suunnitteluratkaisuita, joissa ympäristön kantokykyä kuormitetaan mahdollisimman vähän?

Voiko asunnossa asua mukavasti, jos tarvitsee apua liikkumiseen tai muuten poikkeaa keskiarvosta?

Löytyykö asunnosta miellyttävä paikka ainakin sängylle, ruokapöydälle ja sohvalle?

Voiko jokaisessa huoneessa sijoittaa sängyn ainakin kahteen paikkaan?

Löytyykö yövieraille sijaa?

Voiko asunnossa nauttia tunnelmallisen neljän hengen illallisen?

Onko asunnossa ikkuna, josta voi katsella ulos ja ilahtua näkemästään?

Onko asunnossa paikka, jossa olet aina halunnut juoda aamukahvia?

Voiko makuuhuoneen muuttaa työhuoneeksi tai lastenhuoneeksi?

Pystyvätkö wc-istuinta ja allasta käyttämään myös lapset, rollaattoria tarvitsevat ja pyörätuolissa istuvat? Näkevätkö he itsensä kylpyhuoneen peilistä?

Kuuluuko asuntoon tai rakennukseen suojaisia piha, parveke tai terassi, jossa voi istuskella kausiina säällä?

Näkeekö rakennukseen saapuessaan jotain kausista ulko-ovella, porrashuoneessa ja eteisessä?

Onko asunnossa paikkoja, jotka eivät avaudu ensisilmäyksellä?

Voiko asunnossa asua vähän aikaa mukavasti myös yksi asukas enemmän?

Onko luonnonvaloa siellä missä sitä tarvitaan?

Miten suojaudutaan kesäauringon paahteelta?

Noudatitko suunnittelumääräyksiä ja -normeja? Miksi?

Ketä ajattelit, kun suunnittelit asuntoa?

Mitä maailma tarvitsee?



Kiitos!