



RAKENNUSTIETO >

Rakennusalan täyden palvelun tietotalo

Rakennustieto Oy edistää hyvää rakennustapaa ja tuottaa rakentamisesta luotettavaa tietoa. Puolueettoman ja asiakaslähtöisen Rakennustieto Oy:n tuotteet kattavat rakentamisen koko elinkaaren suunnittelusta ylläpitoon. Yhtiön omistaa Rakennustietosäätiö RTS.

Tutustu palveluihimme

> rakennustieto.fi/rk/palvelut

Rakentajain kalenterin artikkelit

Tämä artikkeli on julkaistu alun perin Rakentajain kalenterissa, jota ovat julkaisseet Rakennustietosäätiö RTS sr ja Rakennusmestarit ja -insinöörit AMK RKL ry.

Julkaisu oli rakennusalan ammattilaisten ja opiskelijoiden käsikirja, joka yhdisteli teoriaa ja käytäntöä sekä kannusti hyvään rakentamiseen. Artikkelin vasemmassa reunassa olevasta vesileimasta näkee ko. Rakentajain kalenterin vuosikerran.

> [Artikkeliarkisto, kokoelma vuosien 1997–2018 Rakentajain kalenterissa julkaistuista artikkeleista](#)

Suppea arkkitehtuurikilpailu

rakennuttajan työkalupakin apu suunnittelijan valintaan

Paula Huotelin, arkkitehti SAFA
Pääsihteeri, Suomen Arkkitehtiliitto ry SAFA
paula.huotelin@safa.fi
www.safa.fi

Suomalainen arkkitehtuurikilpailujärjestelmä on asiakaslähtöinen; jokaisen kilpailun lähtökohtana on tilaajan määrittelemä tarve ja tehtävä. Kilpailuttamisen pitkä perinne ja toimiva arkkitehtuurikilpailujärjestelmä ovat tuottaneet tehokkaan ja jatkuvasti kehittyvän kilpailutavan. Viimeisin merkittävä kehitysaskel otettiin rakennusalan toimijoiden *(1) vuonna 2006 allekirjoittamien Rakennusalan suunnittelukilpailujen yleisten periaatteiden muodossa.

Rakennusalan suunnittelukilpailujen periaatteiden (RT 10-10883) mukaan suunnittelukilpailut *(2) jaetaan kahteen luokkaan, laajaan suunnittelukilpailuun ja suppeaan suunnittelukilpailuun. Suppea arkkitehtuurikilpailu täydentää suunnittelijan valintamenettelyssä käytettäviä muita hankintatapoja (RT 13-10896). Se soveltuu suunnittelijan hankintamenettelyyn kun kokonaisuudessaan arvioinnissa otetaan huomioon suunnitteluratkaisu pelkän suunnittelupalvelun hintaan perustuvan valinnan sijasta.

Suunnittelukilpailun kustannukset ovat pienet suhteessa hankkeen myöhempiin toteutus-, käyttö- ja ylläpitokustannuksiin. Suunnittelukilpailun avulla arvioidaan hankkeen kokonaistaloudellisuutta. Arkkitehtonisesti paras, tehokas ja toimiva perusratkaisu seuloutuu esiin kilpailuehdotuksia keskenään vertaamalla.

Suppea kilpailu tarjoaa rakennushankkeeseen ryhtyvälle erinomaisten mahdollisuuden kartoittaa nopeasti erilaisia suunnitteluratkaisuja ja jo suunnittelijanvalinnan yhteydessä. Tämä mahdollistaa hankkeen suunnittelun nopean käynnistämisen ensimmäisten suunnitteluratkaisua koskevien päätösten tultua tehtyä jo kilpailuvaiheessa. Suppea kilpailu soveltuu hyvin myös maankäytön suunnittelutehtäviin, joissa etsitään tietyille alueelle vaihtoehtoisia ratkaisuja tulevan kaavoituksen pohjaksi.

Arkkitehtuurikilpailuun osallistuminen – erityisesti yleiseen kilpailuun osallistuminen – vaatii paljon resursseja myös arkkitehtikunnalta. Järjestäjän selkeästi esittämät tavoitteet sekä

SUUNNITTELUKILPAILUN KULKU



havainnollinen kilpailuohjelma liitteineen antavat osallistujille parhaat edellytykset ratkaista annettu tehtävä. Kohteesta riippuen kilpailutehtävä voidaan muotoilla tiukkojen suunnitteluohjeiden rajaamaksi tai vapaasti ideoitavaksi.

Suppea suunnittelukilpailu

Suppea suunnittelukilpailu on kilpailu, jossa kilpailun kohde tehtävän asettelun tai kohteen laajuuden osalta on rajattu eikä edellytä kilpailun järjestäjältä tai siihen osallistuvilta laajoja kilpailuasiakirjoja. Suppea kilpailu soveltuu tavanomaisiin, selkeästi rajattuihin hankkeisiin ja se voidaan järjestää sekä yleisenä että kutsukilpailuna.

Suppean suunnittelukilpailun ohjeellinen vaihejako ja aikataulu

- valmistelu (sisältäen osallistumishakemusten*)
- kilpailuaika 3...6 viikkoa*
- arvostelu 2...4 viikkoa
- kilpailutuloksen julkistaminen.

* EU-kynnysarvon ylittävissä hankkeissa tulee huomioida kilpailuajan osalta hankintalain asettamat määräajat (RT KTM-21348). Kansallisen kynnysarvon ylittävissä, mutta EU-kynnysarvon alittavissa hankinnoissa voidaan määrää aikoja noudattaa soveltuvin osin.

Kilpailun työmäärä ja korvaukset

Yleisessä kilpailussa palkinnot suhteutetaan kilpailuehdotuksen tekemiseen tarvittavaan arvioituun työmäärään ja edellytettäviin asiakirjoihin. Kilpailutehtävä ja siitä edellytettävä tulos esitetään kilpailuohjelmassa niin selkeästi, että kilpailija kykenee arvioimaan häneltä edellytettävän suorituksen.

Kutsukilpailussa palkkiot määritellään kilpailuehdotuksen tekemiseen tarvittavan arvioidun työmäärän ja edellytettävien asiakirjojen mukaan. Palkinnot ja palkkiot ilmoitetaan kilpailuohjelmassa.

Valmisteluvaihe

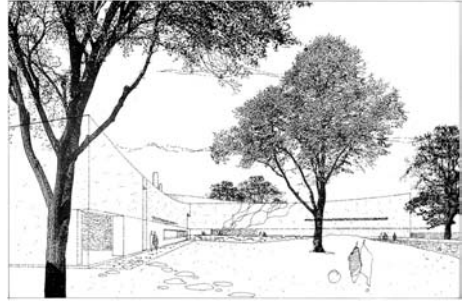
Kilpailun järjestäjä

- laatii kilpailun kustannusarvion
- tekee kilpailuohjelman ja kokoaa liiteasiakirjat
- määrittelee kilpailuprosessin aikataulun
- valitsee kutsuttavat kilpailijat (kutsukilpailussa)
- nimeää palkintolautakunnan ja sihteerin.

Palkintolautakunta

- hyväksyy kilpailuohjelman.

Suunnittelukilpailun palkintolautakunnan jäseniä voivat olla sellaiset riippumattomat luonnol-



Espoon Meri-Matin koulun ja päiväkodin yleinen suunnittelukilpailu 2001

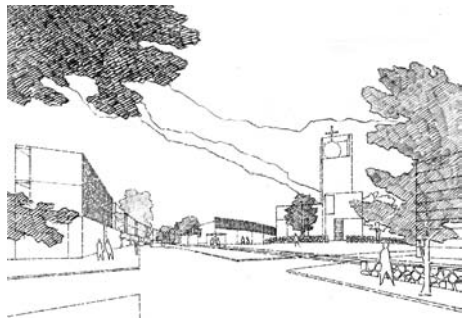
1. palkinto: ehdotus "Piiri"

tekijät: Asmo Jaaksi, Teemu Kurkela, Samuli Miettinen ja Juha Mäki-Jyllilä, arkkitehdit SAFA / Arkkitehtitoimisto JKMM Oy.



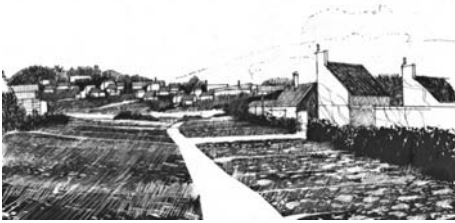
Lappeenrannan yliopistokampuksen asuntoalueen yleinen suunnittelukilpailu 2002

1. palkinto: ehdotus "P-tarha" tekijät: Johanna Ojanlatva, arkkit.yo ja Veikko Ojanlatva, arkkit.yo.



Vuoreksen keskustan yleinen arkkitehtuuri-kilpailu 2004

1. palkinto: ehdotus "Città" tekijät: Esa Kangas ja Johanna Vuorinen, arkkitehdit SAFA / Kangas & Vuorinen arkkitehdit Oy.



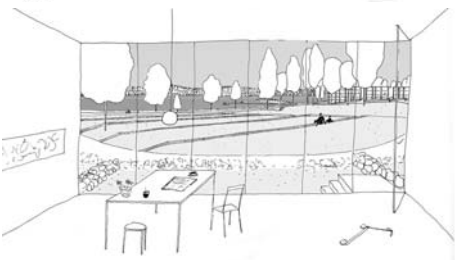
Uusmäen alueen yleinen arkkitehtuurikilpailu, Espoo 2005

1. palkinto: ehdotus "Tuhatjalkainen"
 tekijät: Jesse Anttila, Mikko Rusanen, arkkitehdit SAFA ja Ulla Loukkaanhuhta, maisema-arkkitehti MARK / Arkkitehdit Anttila & Rusanen Oy.



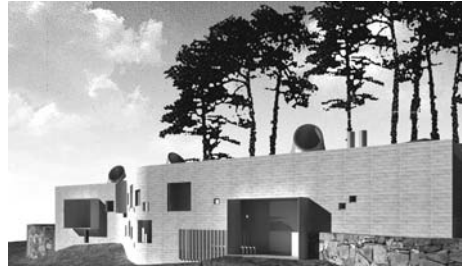
Hämeenlinnan Poltinahon yleinen arkkitehtuurikilpailu 2005

lunastus: ehdotus "Lili Marleen"
 tekijä: Reijo Jallinoja, professori, arkkitehti SAFA.



Espoon Saunalahden Lastentalon suppea kutsukilpailu 2007

Voittanut ehdotus: "Mato matala"
 tekijät: Asmo Jaaksi, Teemu Kurkela, Samuli Miettinen ja Juha Mäki-Jyllilä, arkkitehdit SAFA / Arkkitehtitoimisto JKMM Oy.



Jyväskylän Kivelänrannan asuntoalueen yleinen kansainvälinen ideakilpailu 2006

1. palkinto: ehdotus "Urban courtyard"
 tekijä: Bart van der Velde, arkkitehti (Belgia).

liset henkilöt, jotka eivät osallistu kilpailuun tai kilpailuehdotuksen laadintaan. Palkintolautakunnan jäsenistä vähintään kolmasosalla on sama tai vastaava ammatillinen pätevyys kuin kilpailuun osallistuvilta edellytetään.

Palkintolautakunnan ammattijäsen, joka nimitään järjestävän organisaation ulkopuolelta, on ns. puolueeton asiantuntijajäsen. Yleisissä arkkitehtuurikilpailuissa SAFAn kilpailutoimikunta valitsee palkintolautakuntaan kaksi puolueetonta asiantuntijajäsentä. Kutsukilpailussa kilpailijat valitsevat palkintolautakuntaan yhden puolueettoman asiantuntijajäsenen.

Kilpailu- ja arvosteluvaihe

Palkintolautakunta

- vastaa kilpailukysymyksiin ohjelmassa ilmoitetulla tavalla
- arvostelee ehdotukset
- laatii arvostelupöytäkirjan
- päättää kilpailun tuloksesta.

Palkintolautakunta valitsee palkintosijoille ne ehdotukset, joissa tehtävä on parhaiten ratkaistu kilpailuohjelmassa esitetyillä perusteilla arvioiden.

Arvostelupöytäkirja sisältää:

- kilpailutehtävän kuvauksen
- kilpailun yleisarvostelun
- ehdotuskohtaisen arvostelun kaikista kilpailuehdotuksista
- päätöksen palkintojen jakamisesta perusteluineen
- suosituksen kilpailun jatkotoimenpiteiksi
- mahdolliset erjävät mielipiteet
- mahdolliset asiantuntijalausunnat sekä
- arvosteltujen ehdotusten oleellisen kuva- ja tekstiaineiston.

Kilpailutulosten julkistaminen ja arkistointi

Kaikki ehdotukset sellaisina kuin ne ovat olleet arvostelua suoritettaessa sekä palkintolautakunnan pöytäkirja asetetaan ainakin kilpailijoiden nähtäväksi. Kilpailuehdotusten asettaminen julkisesti nähtäväksi määrittellään kilpailuohjelmassa. Innovaatiot ja keksinnöt tai muut liikesalaisuudet voidaan ehdotuksen tekijän tai kilpailun järjestäjän esityksestä julistaa salaisiksi.

Kilpailusta tiedotettaessa suositellaan, että palkittavien ehdotusten osalta mainitaan kaikki työhön osallistuneet organisaatiot ja avainhenkilöt.

Yleisessä kilpailussa kilpailun järjestäjä palauttaa kilpailuehdotukset kilpailuohjelman mukaisesti ehdotusten laatijoille, ellei niitä lunasteta järjestäjän omaisuudeksi. Kilpailun järjestäjä huolehtii ehdotusten asianmukaisesta säilyttämisestä ja korvaa vahingoittuneen tai kadonneen asiakirjan tai pienoismallin kilpailuohjelman mukaisesti. Kutsukilpailussa asiakirjat jäävät järjestäjän omaisuudeksi tekijänoikeuksien säilyessä ehdotusten laatijoilla.

Suunnittelukilpailun ohjelma ja arvostelupöytäkirja liitteineen, lukuun ottamatta salassa pidettäviä osia arkistoidaan luotettavasti. Arkkitehtuurikilpailuissa arkistoinnista huolehtii Suomen rakennustaiteen museo.

Yleistä kilpailuasiakirjoista

Kilpailun järjestäjä kokoa ja työstää lähtöaineiston valmiiksi

Onnistuneen suppean kilpailun edellytyksenä on järjestäjän huolellisesti laatima lähtöaineisto, joka sisältää vain tehtävän laadinnan ja arvostelun kannalta olennaiset tiedot. Tärkein asiakirja on kilpailuohjelma, jossa tulee selkeästi esittää kilpailun tavoitteet, kilpailutehtävä sekä ehdotusten arvosteluperusteet.

Nopean prosessin varmistamiseksi kilpailijoille annetaan ainoastaan suunnitteluun olennaisesti vaikuttavia (ratkaisumahdollisuuksia rajaavia) erikoistietoja, aineiston tarvetta tulee arvioida kriittisesti. Lähtöaineisto sovitetaan kilpailun aihetta vastaavaksi. Liitteinä kilpailijoille jaetaan vain karttapohjat ja muu välttämätön suunnittelumateriaali. Esimerkiksi hankesuunnitelman oleelliset osat ja tavoitteet toimitetaan osaksi kilpailuohjelmaa.

Lähtöaineisto tulee olla saatavissa erimuotoisissa yleisesti käytetyissä digitaalisissa muodoissa valmiiksi toimitettuna ja testattuna. Kilpailun järjestäjän tulee tehdä valmiiksi pohjakartat ja muu aineiston muokkaustyö, jonka jokainen kilpailija joutuisi tekemään päästäkseen

kiinni varsinaiseen tehtävän ratkaisuun (esim. rakennusmassojen rasterointi, ylimääräisten tasojen poistaminen tiedostoista).

Lähtöaineistoa on kilpailun kannalta olennainen, valmiiksi työstetty yhteinen kartta- ym. materiaali, jota kilpailijat voivat käyttää sellaisenaan suunnittelupohjana. Karttapohjissa kilpailun kannalta oleellinen ympäristö on rajattu ja yhtenäisesti esitetty (rakennuskanta mustattu). Epäoleellinen aineisto, esimerkiksi infrastruktuurin tässä vaiheessa tarpeettomat osat, on poistettu. Lähtötiedoissa esimerkiksi puiden, tekstien jne. tulee olla tiedostoissa selkeästi omilla tasoillaan, jotta kilpailija voi käyttää materiaalia myös eri mittakaavoissa. Sama koskee muuta toimitettavaa (mittakaavallista) materiaalia, kuten alueleikkauksia ja julkisivumateriaalia.

Valokuvien tulee olla digitaalisessa muodossa. Jos kilpailijoilta tilataan erikseen joku täydentävä asiakirja, kuten aksometria, perspektiivikuva tai valokuvavasovite, on siihen tarvittava pohjakuva tai -piirros muokattava valmiiksi liitteenä. Esimerkiksi valokuvavasovita varten kuvatiedoston tulee olla tulostusta vastaavassa, riittävän suuressa tiedostokoossa.

Yleiset kilpailut

Yleisessä kilpailussa kaikki kilpailumateriaali tulee olla ladattavissa kilpailun verkkosivuilta helposti kaikilla kilpailukielillä. Kilpailijan tulee saada materiaali tarvittaessa myös paperille tulostettuna tai CD:nä erillistä maksua vastaan.

Kilpailijoilta vaaditaan vain oleelliset asiakirjat

Suppeassa kilpailussa kilpailijoilta vaadittavat asiakirjat on suhteutettava palkkioon ja aikatauluun sekä yleisessä kilpailussa myös osanottovoiteisiin. Kilpailijalta vaaditaan vain arvioinnin kannalta olennainen materiaali tarkoitukseenmukaisessa esitystarkeudessa (mittakaava, laajuus). Tulosteiden koko ja lukumäärä tulee määrittää kilpailun kohteen kannalta tarkoitukseenmukaiseksi, kuitenkin enintään 3 kpl A3-koista tulostetta.

Jos kilpailijoilta tilataan erikseen suppean kilpailun perustulostuksen lisäksi joku täydentävä asiakirja, kuten aksometria, perspektiivikuva tai valokuvavasovite, tulee siihen varautua myös palkkion suuruutta arvioitaessa.

Suppeassa kilpailussa ei yleensä luovuteta pienoismallia. Muuta materiaalia kuin kilpailuohjelmassa pyydytetyt kilpailuasiakirjat ei oteta arvostelussa huomioon.

Hintatarjous

Mahdolliselle suunnittelun hintatarjoukselle annetaan nopeammoisessa kilpailussa viikon lisäaika. Hintatarjous avataan vasta arvostelupöytäkirjan allekirjoittamisen jälkeen.

Esimerkkejä suppean arkkitehtuurikilpailun valmisteluun

Esimerkki: ASUINKOHDE

Kilpailijoilta vaadittavat asiakirjat (Katso myös kohtaa ”Yleistä kilpailuasiakirjoista”)

Yleistä:

- Enintään 3 kpl A3-kokoisia tulosteita
- kilpailuun toimitetaan vain yksi sarja suorana paperikopiona ilman alustaa ja päällystemuovia (kopioitavuus)

Liittyminen ympäristöön:

- kaaviomainen asemapiirustus, jonka mittakaava sovitetaan kohteen mukaan A3-tulosteelle sopivaksi

Tyypilliset pohjapiirustukset:

- mittakaava 1/200 tai 1/400
- kilpailijoille toimitetaan tiedostomuodossa valmiiksi käsitelty ympäristökartta (varjot, väritys)

- esitetään aukotus ja esteettömyys (pyörätuoli-ympyrä), likimääräinen kiintokalustus

Tyypilliset leikkaukset ja julkisivut:

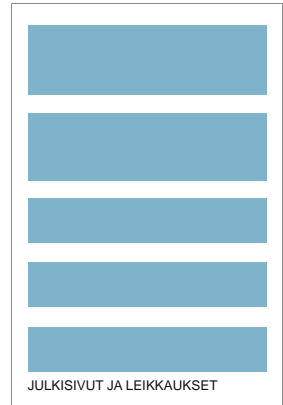
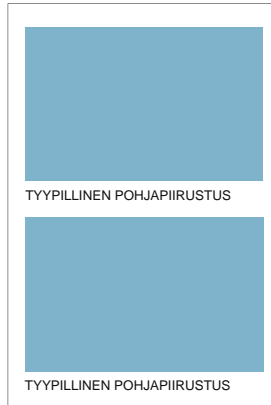
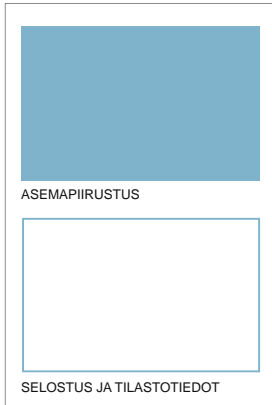
- mittakaava 1/200 tai 1/400
- liittyminen ympäristöön; kilpailijoille toimitetaan valmiit ympäristöleikkaukset/julkisivuyhdistelmät

Selustus:

- tiivistelmä, jonka laajuus on enintään yksi A4

Tilastotiedot:

- esitetään vain ratkaisun kannalta olennaiset tiedot
- kilpailijoille toimitetaan valmis pohja ohjeineen (esim. excel-taulukkopohja huoneistojakautumaa varten).



Esimerkki: PIENI JULKINEN KOHDE (PÄIVÄKOTI)

Kilpailijoilta vaadittavat asiakirjat (Katso myös kohtaa ”Yleistä kilpailuasiakirjoista”)

Yleistä:

- Enintään 3 kpl A3-kokoisia tulosteita
- kilpailuun toimitetaan vain yksi sarja suorana paperikopiona ilman alustaa ja päällystemuovia (kopioitavuus)

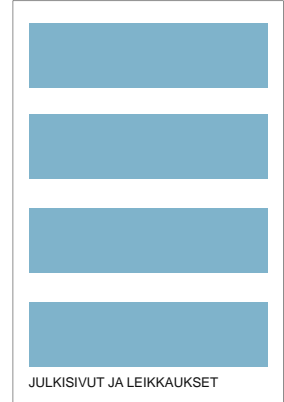
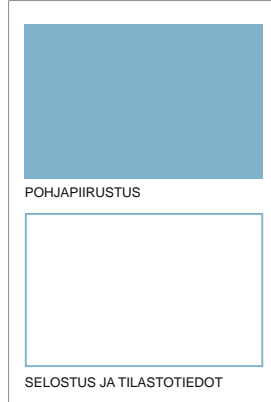
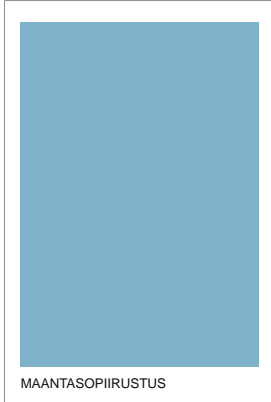
Pohjapiirustukset ja liittyminen ympäristöön:

- mittakaava 1/200 tai 1/400

- maantason pohjapiirustuksessa esitetään myös pihajärjestelyt
- kilpailijoille toimitetaan tiedostomuodossa valmiiksi käsitelty ympäristökartta (varjot, väritys)
- esitetään aukotus ja esteettömyys (pyörätuoli-ympyrä), likimääräinen kiintokalustus
- mahdollisesti kalustettavuustarkastelu yhdestä tyyppiryhmäalueesta mittakaavassa 1/100

Tyypilliset leikkaukset ja julkisivut:

- mittakaava 1/200 tai 1/400
- kilpailijoille toimitetaan valmiit ympäristöleikkaukset, tarvittaessa myös ympäristön julkisivuyhdistelmät

*Selostus:*

tiivitelmä, jonka laajuus on enintään yksi A4

Tilastotiedot:

- kilpailijoille toimitetaan valmis pohja ohjeineen (esim. excel-taulukko, jossa on kohteen huoneohjelma).

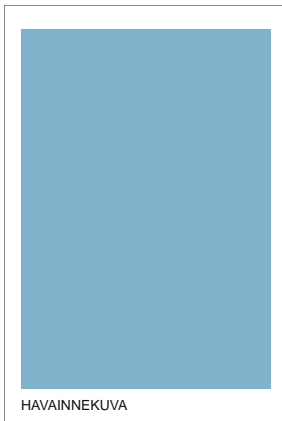
2

RAKENNUT-
TAMINEN**Esimerkki: MAANKÄYTÖN SUUNNITELMA**

Kilpailijoille annettava lähtöaineisto (Katso myös kohtaa ”Yleistä kilpailuasiakirjoista”)

- Valmiiksi suunnittelupohjaksi muokattu pohjakartta kilpailukohteesta ja harkitussa laajuudessa ympäristöstä. Kuvien saatavuus käytökelpoisessa tiedostomuodossa tulee varmistaa (esim. dwg, dxf, dgn)
- muita kaavakarttoja vain jos niillä on sellaista oleellista tietoa, jota ei voida sanallisesti kilpailuohjelmassa kuvailla (voimassa oleva asemakaava-, yleiskaava- ja maakuntakaava-tilanne)

- kaavoituksen taustaselvitykset vain niiltä osin kun niillä on merkitystä kilpailutehtävän ratkaisun kannalta.
- ilmapalokuva suunnittelukohteesta ja sen lähiympäristöstä (orthoilmakuva ja/tai 1–2 viistoilmakuvaa) sekä harkitusti muita valokuvia suunnittelutehtävän kannalta merkityksellisistä kohteista.
- julkisivu- ja alueleikkausmateriaalia läheisestä, suunnitteluratkaisuun vaikuttavasta rakennuskannasta.



Kilpailijoilta vaadittavat asiakirjat

Yleistä:

- Enintään 2 kpl A3-kokoisia tulosteita
- kilpailuun toimitetaan vain yksi sarja suorana paperikopiona ilman alustaa ja päällystemuovia (kopioitavuus)

Havainnekuva:

- havainnekuva kilpailualueesta ja sen liittymisestä ympäristöön mittakaavassa 1/500–1/4000 suunnittelukohteen laajuudesta riippuen
- kuvassa esitetään ratkaisun kannalta järkevällä tarkkuudella rakennukset, pihat ja liikennealueet
- mahdollisesti kaavaluonnos havainnekuvan mittakaavassa

Tyypilliset alueleikkaukset tai -julkisivut (tarvitessa):

- mittakaava kohteen mukaan, esimerkiksi 1/500 tai 1/1000
- suunnitelma sijoitetaan valmiisiin alueleikkaus- ja julkisivukaavioihin

Selostus:

- tiivistelmä, jonka laajuus on enintään yksi A4
- esitetään vain ratkaisun kannalta olennaiset tiedot (ratkaisuperiaatteet, kerrosala- ja pysäköintilaskelmat).

*(1) Seuraavat rakennusalan toimijat ovat allekirjoittaneet Rakennusalan suunnittelukilpailun periaatteet 26.10.2006:

Arkkitehtitoimistojen Liitto ATL ry
Asuntokiinteistö- ja rakennuttajaliitto ASRA ry
Rakennusinsinöörit ja -arkkitehdit RIA ry
Rakennusteollisuus RT ry
Suomen Arkkitehtiliitto – Finlands Arkitektförbund ry SAFA
Suomen Kuntatekninen Yhdistys – Finlands Kommunaltekniska Förening ry
Suomen Maisema-arkkitehtiliitto MARK ry
Suomen Rakennusinsinöörien Liitto RIL ry
Suomen toimitila- ja rakennuttajaliitto RAKLI ry
Suunnittelu- ja konsulttitoimistojen liitto SKOL ry
Teollisuustaiteen liitto Ornamo ry

*(2) Suunnittelukilpailulla tarkoitetaan suunnittelupalveluiden hankintamenettelyä tai suunnitteluratkaisujen valintamenettelyä, kun kilpailun järjestäjä pyytää kahdelta tai useammalta suunnittelijalta suunnitelman, ehdotuksen tai idealuonnoksen samanaikaisesti ja samaa kilpailuohjelmaa käyttäen.